



HSB – där möjligheterna bor

KONTAKT OCH FELANMÄLAN



KONTAKTFORMULÄR

Vi hjälper dig med frågor som rör ditt boende. För att få hjälp med din fråga fyll i vårt kontaktformulär på hsb.se eller hör av dig till oss via våra andra kontaktvägar nedan.
hsb.se/stockholm/kontakt



FELANMÄLAN

En felanmälan som görs på hsb.se går direkt till en fastighetsskötare som registrerar ärendet och återkopplar till dig inom två arbetsdagar.

hsb.se/felanmalan



TELEFON

Måndag–onsdag & fredag: 08.00–16.30
Torsdag: 08.00–18.00

010-442 10 10



FASTIGHETSJOUR

Vid allvariga fel som inte kan vänta till kontorstid.

08-695 00 00



STÖRNINGSJOUR

Vid akuta ljudstörningar i fastigheten.

010-442 10 77



SKADEDJURSBEKÄMPNING

Vid upptäckt av skadedjur i fastigheten eller i din lägenhet, kontakta Anticimex.

08-517 634 00



Denna fastighet ägs och förvaltas av:

HSB STOCKHOLM

www.hsb.se/stockholm



ORDNINGSREGLER

En hyresgäst har i enlighet med gällande hyreslagstiftning långtgående rättigheter men även vissa skyldigheter som direkt påverkar boendet.

Det handlar bl a om att visa sådan hänsyn till grannarna att dessa inte blir störda. Man måste alltid sköta sitt boende så att man ”iakttar sundhet, ordning och gott skick” – det är lagens formulering. Som hyresgäst skall man också se till att övriga hushållsmedlemmar, gäster m fl följer de ordningsregler som finns.

Om Störningsjouren tillkallats till adressen och kunnat konstatera störningar, debiteras den störande hyresgästen för uttryckningskostnaden.

För att uppfylla hänsynstagande till grannarna förbinder sig hyresgästen att följa nedanstående ordningsregler. Bestämmelserna är inte fullständiga. Det innebär att även sådant som inte nämns här kan medföra att man stör sina grannar på ett otillåtet sätt eller på annat sätt missköter sitt boende.

Hyresgästen förbinder sig att

- inte störa omkringboende. Störningar kan exempelvis bestå av höga röster och hög musik, störande vattenspolning samt att spika och borra på kvällstid/nattetid.
- genast anmäla fel eller brister som uppstår i lägenheten.
- inte placera föremål i entré, trapphus, loftgångar, vinds- eller källargångar.
- inte sätta upp egna namnlappar på lägenhetsdörr/brevlåda samt på namntavla i entré. Namntillägg ska beställas hos Kund- och Medlemservice.
- ha tillsyn över eventuella husdjur så att dessa inte skadar eller förorenar lägenheten, lekplatser, trädgårdsytor eller andra utrymmen i huset. Husdjur får heller inte springa lösa eller orsaka störande ljud.
- snarast anmäla förekomst av skadedjur (som skadedjur räknas tex råttor, kackerlackor, vägglöss) i lägenheten eller fastigheten. Vid skadedjurssanering måste hyresgästen genomföra de åtgärder som anvisas och bidra till att våra entreprenörer kan bekämpa skadedjuren utan dröjsmål. Vid osäkerhet om vad som är att betrakta som skadedjur– gör alltid en anmälan!
- inte utan särskilt tillstånd från HSB Stockholm sätta upp parabol, antenner, skyltar och markiser eller dylikt. Blomlådor eller dylikt får inte fästas på utsidan av balkong- eller altanräcke då det kan innebära risk för skador för andra personer eller deras egendom.
- inte använda balkongen som ett extra rum eller förrådsförvaring, då det föreligger risk för ökad brandspridning om brand uppstår.
- inte grilla på balkong, altan eller i närheten av huset.
- inte göra hål (t ex för att montera krok) i badrumsväggarna och i kökskaklet.
- inte röka i fastighetens allmänna utrymmen.
- inte spela boll inne på gårdar eller i närheten av fastigheten.
- inte mata fåglar eller andra djur från eller intill fastigheten.
- inte hyra ut lägenheten likt Airbnb eller liknande

Om du åsidosätter dina åtaganden enligt ovan kan du bli ersättningskyldig.



SKYLDIGHETER FÖR HUND- OCH KATTÄGARE

SÅ HÄR SÄGER LAGEN OM HÅLLANDE AV DJUR:

DJURSKYDDSLAGEN: §2

Djur skall behandlas väl och skyddas mot onödigt lidande och sjukdom.

LOKALA ORDNINGSSKRIFTER FÖR STOCKHOLM: §21

När en hund eller katt inte hålls kopplad skall den ha halsband på sig med ägarens namn, adress och telefonnummer. Hunden eller katten får istället vara ID-märkt på annat sätt som möjliggör kontakt med ägaren.

HÄLSOSKYDDSLAGEN: §11, 1.A STYCKET

Husdjur och andra djur som hålls i fångenskap skall förvaras och skötas så att sanitär olägenhet inte uppstår.

LAG OM TILLSYN ÖVER HÄNSYN HUNDAR OCH KATTER: §1

Hundar och katter ska hållas under sådan tillsyn som med hänsyn till deras natur och övriga omständigheter behövs för att förebygga att de orsakar skador eller avsevärda olägenheter.

LAG OM TILLSYN ÖVER HÄNSYN HUNDAR OCH KATTER: §7

En kattsom med skäl kan antas vara övergiven eller förvildad får dödas av jakträttshavaren eller av någon som företräder denne. Inom tättbebyggt område krävs dock tillstånd av polismyndigheten.



FÖR ALLAS TREVNAD

- Håll din hund kopplad i bostadsområdet
- Plocka alltid upp avföring efter din hund
- Visa hänsyn till dem som är hundrädda och allergiker.
- Låt inte katten springa lös utan tillsyn
- Låt sällskapskatten vara en inne katt
- Om din katt inte ska användas i avel: Låt kastrera den.

KONTAKT

För frågor kontakta Kund- och medlemsservice på telefon 010-442 11 00 eller på service.stockholm@hsb.se



HSB – där möjligheterna bor



BOSTÄDER

BRAND OCH UTRYMNING

Denna information är upprättad i januari 2012 av Brandkonsulten AB, på uppdrag av HSB Stockholm Hyresfastigheter. Brandskyddsinformationen ska utgöra en del i HSBs systematiska brandskyddsarbete och är framtagen utifrån Lag (SFS 2003:778) om skydd mot olyckor.

Varje år omkommer ca 120 personer i Sverige i bränder och de flesta av dödsfallen sker i samband med bränder i bostäder. Med enkla åtgärder kan man förhindra en brand och minska en brands konsekvenser. Normalt växer en brand långsamt de första minuterna och sedan går ofta brandförloppet mycket fort. Bara på några minuter kan ett rum vara rökfyllt och övertänt. Normalt kan inte räddningstjänsten vara på plats så snabbt för att påbörja en insats.

Observera att både fastighetsägare och nyttjanderättsinnehavare (hyresrättsinnehavare, verksamhetsutövare m m) är skyldiga enligt Lag (SFS 2003:778) om skydd mot olyckor att bedriva ett systematiskt brandskyddsarbete (SBA). SBA innebär bl a att i skäligen omfattning hålla utrustning för livräddning och släckning vid brand och vidta övriga åtgärder som behövs för att förebygga brand och för att hindra och begränsa skador till följd av brand.

UTRYMNING

Trapphuset utgör er primära utrymningsväg. I utrymningsväg får det inte finnas blockerande eller brännbart material t ex barnvagnar, möbler, soppåsar eller tidningspapper. Gå aldrig ut i ett trapphus eller utrymningsväg som är rökfyllt!

Om det brinner hos någon annan än i din egen bostad och trapphuset är rökfyllt ska du stanna kvar i din bostad. Larma 112 om det inte är gjort. Räddningstjänsten kommer att hjälpa dig ut.

Alternativ utrymningsväg från en bostad utgörs av räddningstjänstens stegutrustning som når bostaden via fönster eller balkong.

Använd inte hissar vid brand.

BRANDVARNARE

Varje bostad ska ha minst en brandvarnare och om bostaden består av två våningsplan eller fler ska det finnas en brandvarnare på varje våningsplan. Önskar du fler brandvarnare får du förse lägenheten med det på egen hand. Kontrollera att din/dina brandvarnare i bostaden fungerar. Gör en kontroll minst en gång per år (gärna oftare) och rengör den samtidigt, t ex vid första advent.

BRANDCELLSGRÄNSER

En bostadslägenhet utgör en egen brandcell som ska motstå en brand i 60 minuter, dvs uppfylla brandteknisk klass EI 60.

BRANDFARLIGA VAROR – VÄTSKA OCH GAS

I en bostadslägenhet får det endast finnas brandfarliga

varor för hushållets behov. I varje bostad (omfattar även inglasad balkong) får det maximalt förvaras:

- Gasolflaska om högst 5 liter.
- Brandfarlig vätska om högst 10 liter.

På ej inglasad balkong får det maximalt förvaras:

- Gasolflaska om högst 26 liter (P11-flaska).
- Brandfarlig vätska om högst 25 liter.

Exempel på brandfarliga varor är gasol, acetylen, T-röd, bensin etc.

ANLAGD BRAND

En vanlig orsak till brand i flerbostadshus är anlagd brand. I förråds-, vinds- och källarutrymmen samt i soprum och trapphus är ofta risken för anlagd brand större än i andra utrymmen.

Genom att hålla gångar i vinds- och källarutrymmen samt trapphus fria från brännbart material samt att hålla dörrar till t ex förrådsutrymmen stängda och låsta minskar risken för anlagda bränder.



KONTAKTA OSS GÄRNA FÖR MER INFORMATION!

HSB Stockholm, 010-442 11 00
servicecenter.stockholm@hsb.se www.hsb.se/stockholm

HSB – där möjligheterna bor

ATT TÄNKA PÅ!

- Förse din bostad med en handbrandsläckare, t ex en pulversläckare på minst sex kilo med effektivitetsklass 43A233BC.
- Rök inte i sängen eller där du riskerar att somna.
- Lämna inte levande ljus obevakade.
- Se till att dina elektriska apparater som diskmaskin, tvättmaskin och torktumlare inte är igång när du sover eller går hemifrån.
- Rengör dina elektriska apparater kontinuerligt.
- Byt ut trasiga elinstallationer, elsladdar och elektriska apparater.
- Om det börjar brinna i en kastrull – flytta den från plattan och kväv branden med ett lock. Använd aldrig vatten om det brinner i olja.
- Tänk igenom vilka brandrisker du/ni har hemma.
- Tänk igenom hur din bostad ser ut och var ni sover, så att ni snabbt kan påbörja en utrymning i händelse av brand.

OM DET BÖRJAR BRINNA:

1. RÄDDA

Det första och viktigaste steget är att du räddar dig själv och andra människor som är i fara. Stäng dörrar efter dig, det fördröjer både brandens förlopp och den farliga rökens spridning.

2. VARNA

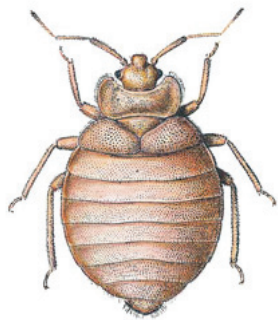
Varna andra i närheten, så att de kan sätta sig i säkerhet.

3. LARMA

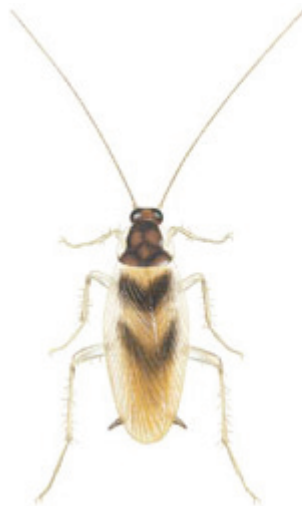
När alla är i säkerhet ska du larma räddningstjänsten genom att ringa SOS Alarm på telefonnummer 112. Där ska du så snabbt som möjligt ge information om vad som hänt.

4. SLÄCK

Om det rör sig om en brand, och när allt ovan är gjort, kan du själv försöka släcka elden. Dock är det mycket viktigt att du gör det på ett säkert sätt och ser till att inte riskera din egen hälsa. Om du inte kan släcka, stäng in elden! Det fördröjer brandförloppet.



Vägglus



Kackerlackor



Bilder från Anticimex

INFORMATION OM SKADEDJUR

Skadedjur är inte välkomna!

Ibland kommer skadedjur in i lägenheter.

Skadedjur är djur som vi inte vill ha inomhus.

Det ska inte finnas några skadedjur i ditt hem.

Kackerlackor, vägglöss och råttor är exempel på skadedjur.

Djuren kan komma med matvaror från affären eller finnas i resväskan från en utlandsresa.

De kan också komma in i lägenheten med gamla möbler.

Ibland kan skadedjuren redan finnas i huset.

Om du ser skadedjur i din lägenhet ska du ringa direkt till fastighetens saneringsföretag: Anticimex telefon 08-517 634 00.

De gör rent och tar bort skadedjuren från lägenheten, utan kostnad för dig som hyresgäst.

Meddela också fastighetsägaren om du ser skadedjur.

Berätta gärna för grannar och vänner vad de ska göra om de ser skadedjur inomhus.

Anticimex 08-517 634 00

HSB Kund- och medlemservice 010-442 11 00

Vänliga hälsningar

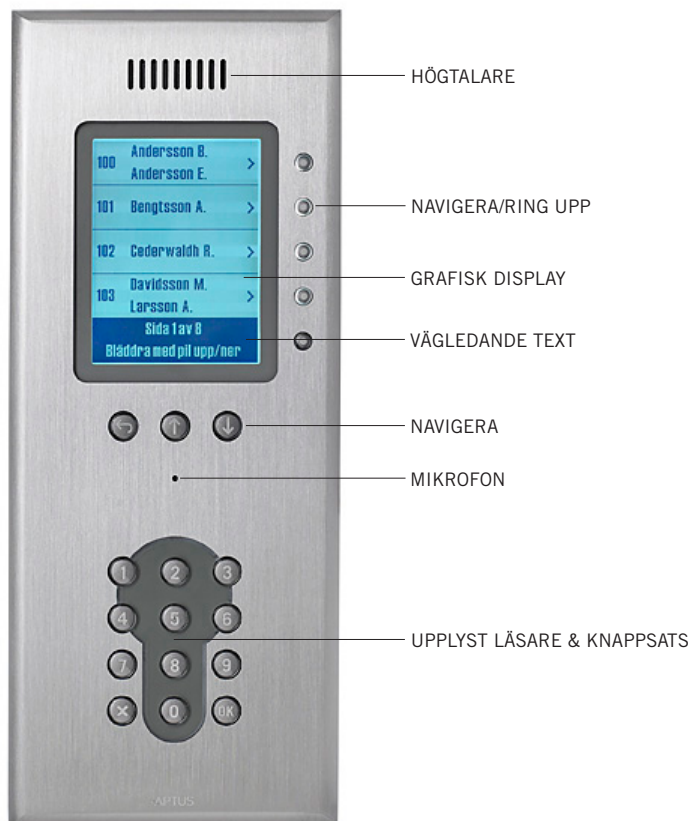
HSB Stockholm



HSB – där möjligheterna bor



Aptus Elektronik AB • Åkarevägen 1, 435 33 Mölnlycke • www.aplus.se
telefon **växel.** 031 68 97 00
support: support@aplus.se



Denna användarmanual beskriver tre olika scenarier att söka efter lägenhetsinnehavare:

1. Lägenhetssökning
2. Alfabetisk sökning
3. Ringa upp med kod/telefonnummer

Du hittar även hur du svarar när någon ringer upp dig från porten och hur passagesystemet fungerar.

Så här fungerar din porttelefon

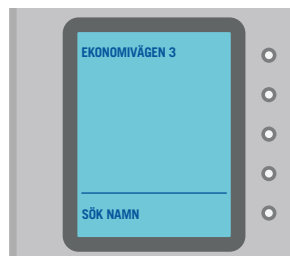
Vid entrén sitter en porttelefon. Det är på den dina besökare ringer upp dig för att bli insläppta och det är även porttelefonen som du använder för att låsa upp entréporten.

Inställning i din telefon

Porttelefonen kommunicerar via telesystemet och/eller till en svarsapparat monterad i lägenheten. Om porttelefonen ringer till din telefon, måste denna klara av tonval. Har du en trådlös telefon kan du behöva aktivera tonvalsfunktionen i denna (titta i telefonens manual).

Lägenhetssökning

- 1** Tryck på knappen som displayen pekar ut "SÖK NAMN".



- 2** Namn visas. Bläddra vidare med knapparna ↓ eller ↑.



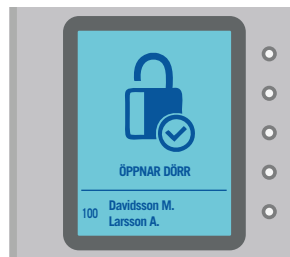
- 3** Ring önskat namn med knappen bredvid.



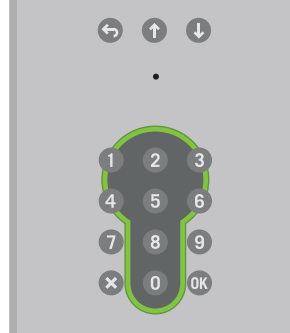
- 4** Indikerar uppringning.



- 5** Accepterar hyresgästen tillträde, visas detta i displayen och nyckelhålet blir grönt. Plan och lägenhet presenteras.



- 6** Nekas tillträde återgår Ringa till startläge.



Alfabetisk namnsökning

- 1** Tryck på knappen som displayen pekar ut "SÖK EFTERNAMN".



- 2** Välj begynnelsebokstav. Bläddra vidare med knapparna ↓ eller ↑.



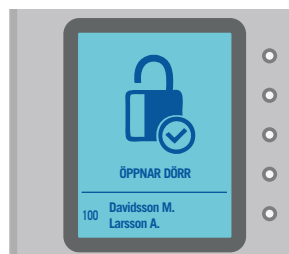
- 3** Välj namn. Bläddra vidare med knapparna ↓ eller ↑. Ring önskat namn med knappen bredvid.



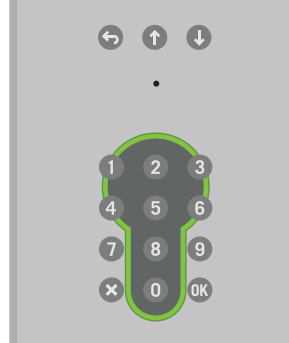
- 4** Indikerar uppringning.



- 5** Accepterar hyresgästen tillträde, visas detta i displayen och nyckelhålet blir grönt. Plan och lägenhet presenteras.



- 6** Nekas tillträde återgår Ringa till startläge.



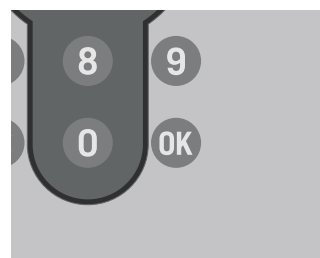
RINGA 1707

Ringa upp med kod eller telefonnummer

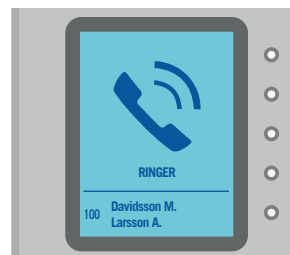
- 1** OBS! Viss tid på dygnet går det endast att göra påringning med telefonnummer. Slå kod eller telefonnummer.



- 2** Tryck på "OK" på knappsatsen.



- 3** Hyresgästen svarar.



- 4** Accepterar hyresgästen ditt tillträde, visas detta i displayen och nyckelhålet blir grönt.



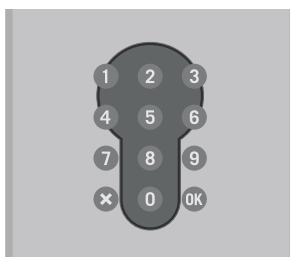
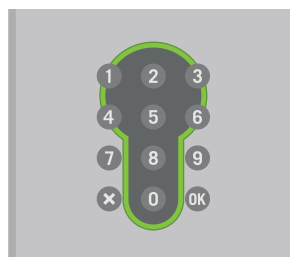
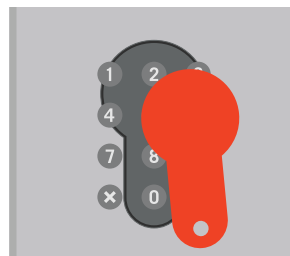
RINGA 1707

Svara vid uppringning från porttelefon

- 1 Lyft luren vid ringsignal.
- 2 Tala med besökaren.
- 3 Acceptera tillträde: Tryck på "*" eller "5" på din telefon, alternativt tryck "Öppna" i din svarsapparat.
- 4 Neka tillträde: Tryck "#" eller lägg på luren. (Gäller endast ordinarie telesystem).
- 5 Lägg på luren.

Passagesystem för lägenhetsinnehavare

- 1 Håll din beröringsfria nyckel framför nyckelhålssymbolen i knappsatsen.
- 2 Symbol och grönt sken indikerar att porten är öppen.
- 3 Symbol och rött sken indikerar icke godkänd passage.





iTUX
STOCKHOLM

BREDBAND, TV OCH TELEFONI I DIN NYA LÄGENHET

Din nya lägenhet är ansluten till det öppna bredbandsnätet iTUX Stockholm som drivs av iTUX, en av Sveriges största kommunikationsoperatörer. Med Sveriges bästa tjänsteleverantörer ger iTUX dig de bästa tjänsterna inom bredband, tv, telefoni, välfärds- och fastighetstjänster samt smarta hemfunktioner.

Ett snabbt öppet bredbandsnät med stor valfrihet

Att det är ett öppet nät betyder att du kan välja mellan många olika tjänsteleverantörer och deras utbud. En viktig fördel med flera möjliga leverantörer är att konkurrensen ökar, vilket gör att priserna ofta blir lägre och mer fördelaktiga. Via det nya öppna bredbandsnätet kommer du att kunna få upp till 1000 Mbit/s internet, telefoni och TV med möjlighet till HDTV och olika kanalpaket. Du kan läsa mer om det öppna bredbandsnätet på hemsidan stockholm.itux.se.

Kom igång

Det är enkelt att komma igång och bli uppkopplad via det öppna bredbandsnätet. För att kunna få tillgång till dina tjänster till inflyttningsdagen kan du redan nu förbeställa via hemsidan stockholm.itux.se/tjanster eller kontakta någon av tjänsteleverantörerna, kontaktuppgifter hittar du på stockholm.itux.se/partners. Tänk på att det ibland kan ta några dagar att få hem eventuell utrustning så som router och TV-box från din leverantör. Det enda du behöver göra när du flyttat in är att koppla in din utrustning till valfritt uttag i den mediaomvandlare som installerats i din lägenhet.

Kostnadsfri BAS-TV tjänst

Observera att det inte finns något traditionellt kabel-tv nät i fastigheten. Du kan därför beställa en kostnadsfri BAS-TV tjänst med tillhörande digitalbox. TV-utbudet erbjuds av Com Hem. Beställ ditt kostnadsfria utbud genom att kontakta Com Hem på tel. 90 222. Du kan även komplettera med fler kanaler från Com Hem eller beställa tjänst från någon annan av de TV-leverantörer som finns. Se aktuellt utbud och priser på stockholm.itux.se/tjanster.

Kostnadsfritt bredband 1/1 Mbit

Du som är ansluten till iTUX Stockholm kan beställa ett kostnadsfritt bredband med hastigheten 1/1 Mbit/s. Bredband 1/1 erbjuds av flertalet tjänsteleverantörer. Tjänsten kan beställas via stockholm.itux.se/tjanster. Sök på Bredband 1/1 för att se vilka tjänsteleverantörer som erbjuder tjänsten. Du kan även ta kontakt med tjänsteleverantören via telefon. Kontaktuppgifter hittar du på stockholm.itux.se/partners.

Hit kan du vända dig om du har frågor



Har du frågor om eller får problem med din tjänst är det alltid tjänsteleverantören du ska kontakta.

Om du har allmänna frågor om det öppna bredbandsnätet mejla info@itux.se eller ring iTUX support på 0771-40 70 77.

Välkommen till din nya lägenhet!

Med vänlig hälsning,
iTUX och HSB Stockholm



NATURSTEN

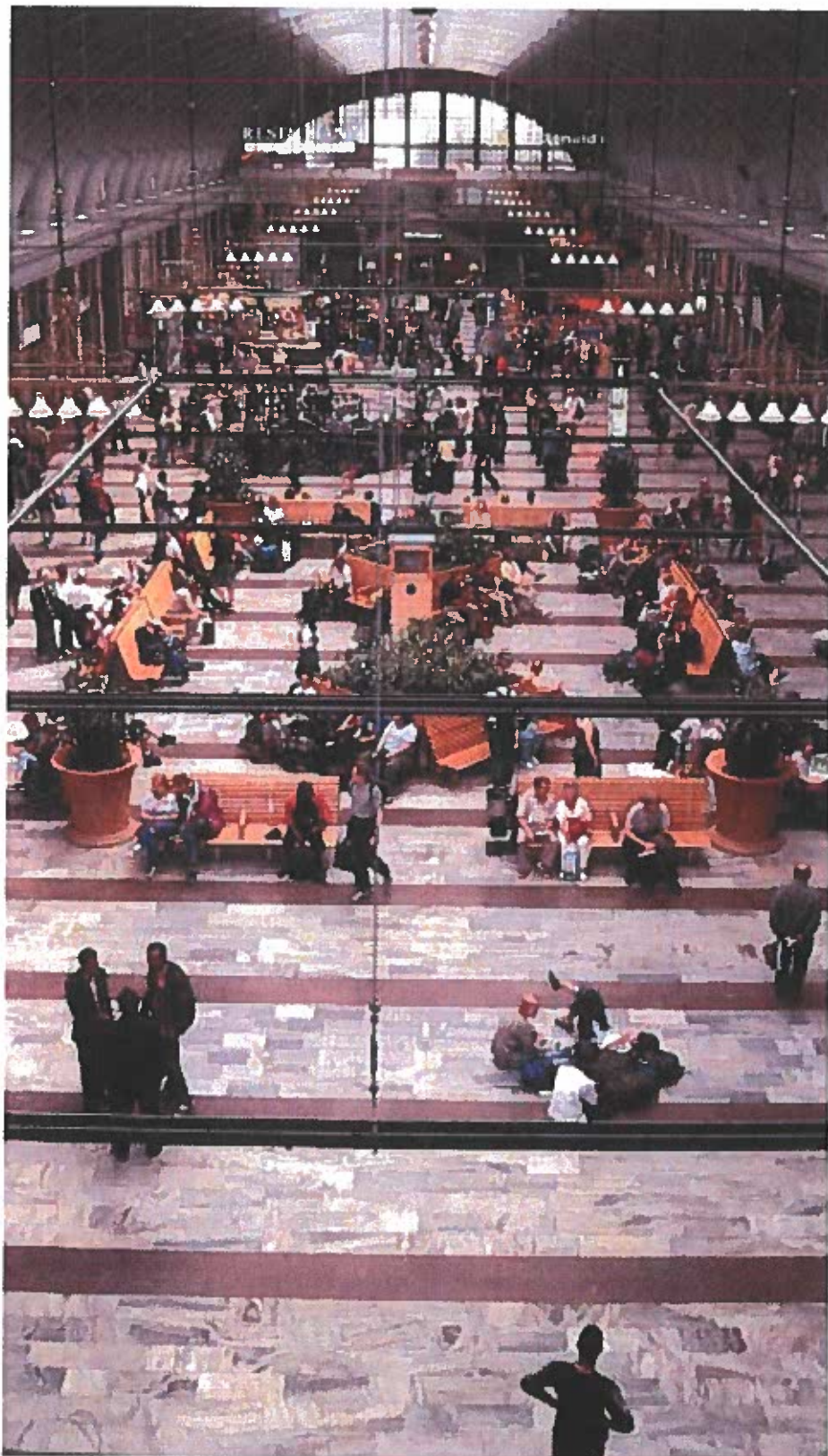
SKÖTSEL INOMHUS



Innehåll

Stentypers egenskaper	3
Stenens ytbearbetning	5
Olika städmiljöer	6
Miljö/försiktighetsprincipen	6
Skyddstäckning under byggtiden	6
Byggstädning	7
Regelmässig städning	8
Växelbruk	8
Rengöring av inredningar och väggar	9
Fläckborttagning	9
Pastametoden	9
Fläcktyper/föroreningar	10
Fläckborttagningsmedel	11
Omslipning	11

Denna städinstruktion gäller för stensorter av god kvalitet som är lämpliga som beläggningar för golv och trappor. Hit hör bl.a. flertalet av de skandinaviska stensorterna. På marknaden finns också stensorter som inte är ändamålsenliga för offentliga miljöer, eftersom de är så ömtåliga att de kräver speciell skötsel. Speciella skötselinstruktioner som kan krävas för sådan sten beställs av respektive leverantör.

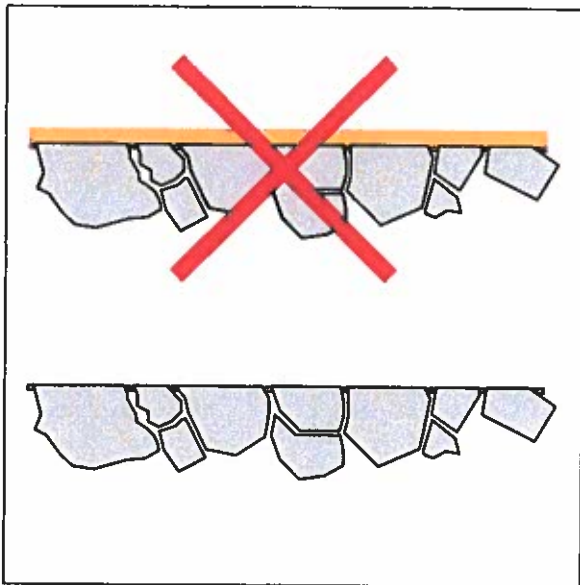


Med rätt skötsel håller sig natursten vacker i generationer även i krävande miljöer med hårt slitage.

Natursten av god kvalitet är ett material som är lättskött och håller sig vackert i generationer. Stenytan i sig själv är slitnyta och kräver inte några främmande ytskikt eller kostsamma behandlingar. Golv och trappor i natursten ska underhållas med så enkla medel som möjligt; tvål, såpa och Allrent är oftast nog. Rätt vårdad blir stenen bara vackrare med den patina som ålder och användning ger. Det kan vi se på stengolv som använts och vårdats på detta sätt under århundraden. Det enkla underhållet sparar tid och kostnad samtidigt som miljöbelastningen blir låg.

Stentypers egenskaper

Ur städsynpunkt kan man dela in natursten i tre huvudtyper: granit, marmor/kalksten och skiffer. Materialen har olika motståndskraft mot kemisk och mekanisk påverkan och bör därför behandlas och underhållas olika. Det kan vara en god investering att ta reda på vilken stentyp det är innan man börjar städa.



Stenen ska vara slitnyta. Den tål slitaget mycket bättre än pålagda kemikalieskikt, som dessutom ger stenen ett onaturligt utseende och hindrar den naturliga fuktvandringen genom stenen.

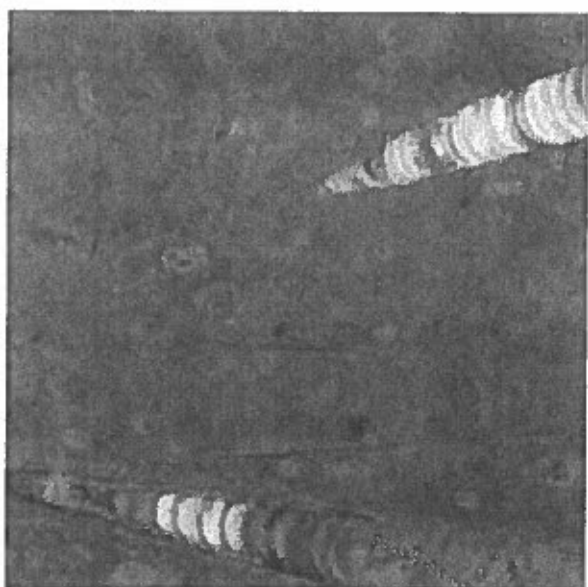
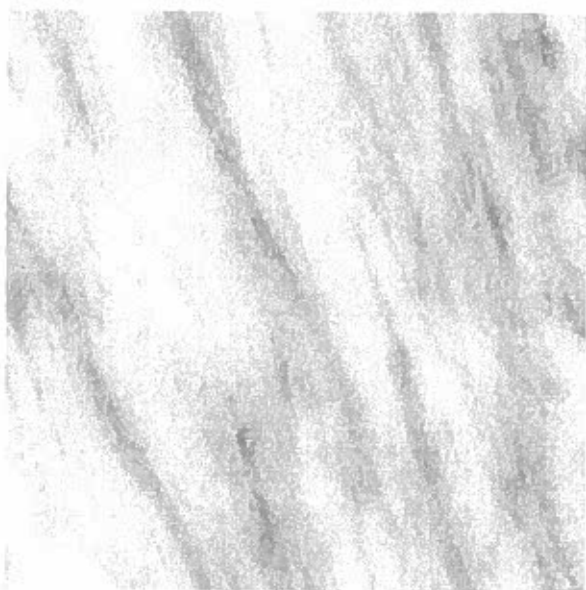
Granit (silikatsten) är samlingsnamnet för flera stentyper med liknande egenskaper. Hit hör granit, gnejs, diabas, syenit, kvartsit m.fl. Graniterna är motståndskraftiga mot både kemisk och mekanisk påverkan och tål sura medel med pH-värde lägre än 7. De är uppbyggda av hårda silikatmineral och även en polerad yta klarar slitaget i offentlig miljö.

Observera att fogbruket oftast innehåller cement och skadas av sura medel!



Granit och gnejs (silikatsten)

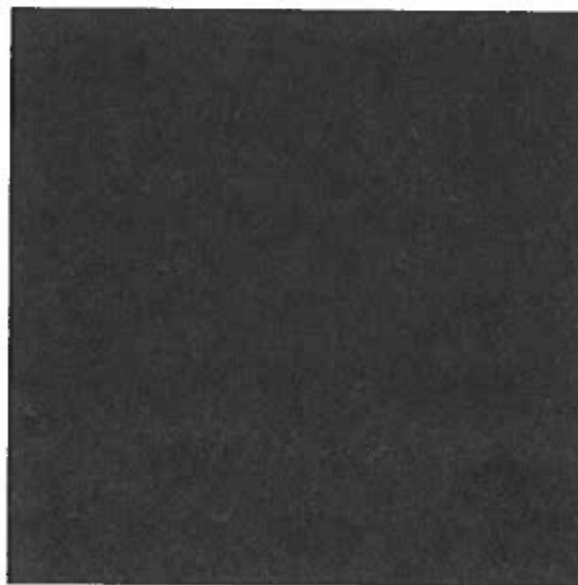
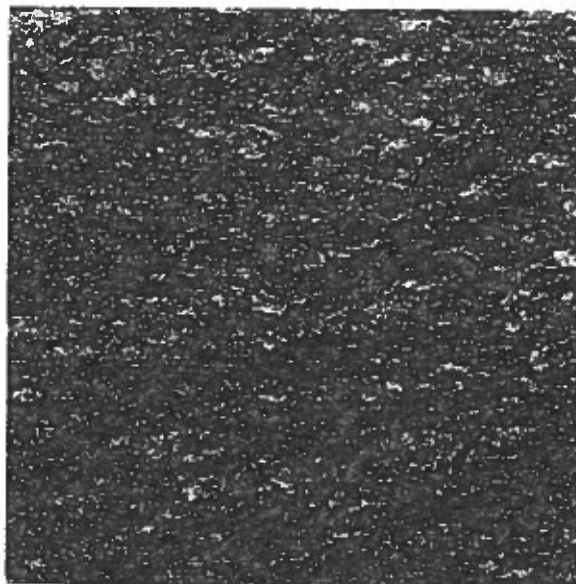
Marmor/kalksten (karbonatsten) tål inte sura medel. Kalksten tål inte heller salt. Båda stentyperna är uppbyggda av mjukare mineral (karbonatmineral) än graniterna. För offentliga miljöer rekommenderas slipad yta, eftersom en polerad (speglande) yta inte tål slitaget utan mattas snabbt. Också hyvlad eller diamantfräst yta kan vara ett bra val. Kvaliteten hos de båda stentyperna varierar mycket. De svenska sorterna är i allmänhet hårdare och tätare än flera av de importerade. De får med tiden en vacker slitagepatina, medan vissa importerade sorter åldras på ett ofördelaktigt sätt. Att granit skulle vara "tätare" än marmor/kalksten är däremot en missuppfattning. Det som gör graniten mer motståndskraftig är de ingående mineralens hårdhet och kemiska egenskaper.



Marmor och kalksten (karbonatsten)

Skiffer delas in i kvartsitskiffer och lerskiffer. Kvartsitskiffer är nästan jämförbar med granit i hårdhet och tål sura medel. Lerskiffer är mjukare och kan blekas av sura medel.

Observera att fogbruket oftast innehåller cement och skadas av sura medel!



Kvartsitskiffer och lerskiffer

Sandsten kan någon gång förekomma. Eftersom den normalt är mycket porös och svår att hålla ren, är det ett olyckligt val för golv och trappor. För att alls fungera kan sådana ytor behöva impregneras.

Stenens ytbearbetning

Med ytbearbetning menas den yta man ger stenen vid tillverkningen. Som ansvarig för städning av en befintlig golv- eller trappbeläggning kan man inte ändra på stenen eller dess bearbetning, men man bör ändå känna till vilka stentyper som är lämpliga eller olämpliga för olika användningsområden. I vissa fall kan golv och trappor slipas om.

Stenens ytbearbetning påverkar både hur ytan upplevs och halkrisken (ytans friktion). Bli friktionen mellan skon och golvet för låg blir golvet halt. Friktionen beror på materialet i både golv och sko men även på om det finns ev. "smörjmedel" som indragen snö, fukt eller damm på ytan. Även städmetoden påverkar friktionen. Det finns rekommenderade friktionsvärden för golv och utrustning för att mäta friktionen på en befintlig golvyta. Ett blankt golv kan också upplevas halt, utan att vara det.

Lägg märke till att begreppet polering har olika innebörd i sten- och städbranschen.

En polerad yta i stenbranschen avser sten som polerats med slipklotsar/filt för att få riktig ytfinitet. Ytan blir blank och speglande helt utan kemiska tillsatser.

I städbranschen skapar man polerade ytor genom att bearbeta dem med städmaskin med kemiska tillsatser.

Granit används vanligen med slipad yta. Materialet är så hårt att även sten med polerad yta klarar slitaget i offentlig miljö, men kan mattas något efter lång tids hårt slitage.

Flammad yta* används ibland i entréer och när man vill skapa ett rustikt intryck. Polerad och slipad yta är olämplig i entréer eftersom halkrisken är stor vid väta från regn och snö. Polerad granit kan optiskt upplevas som hal även i andra sammanhang.

Marmor/kalksten med polerad ytbearbetning är inte tillräckligt hårda för att behålla glansen när de slits i offentliga miljöer. Som ytbearbetning rekommenderas därför någon typ av slipad eller hyvlad yta (endast för kalksten). Det gäller att finna en "balanspunkt" där slipningen överensstämmer med slitaget.

Eftersom det lätt bildas gångstråk med matt yta efter en tid bör polerad ytbearbetning helst bara förekomma på ytor med litet slitage, t.ex. i bostadsrum. En polerad yta i offentlig miljö kräver ofta regelbunden behandling med polish eller kristallisering om den ska behållas blank. Detta gör underhållet dyrare och svårare och medför risk för

skador på stenen. Dessutom belastar dessa metoder miljön. Då är det bättre att acceptera den mattare yta som uppstått av slitaget, betrakta den som slipad och städa den på vanligt sätt.

En grov ytbearbetning – exempelvis grovslipad, diamantfräst eller hyvlad – nöts och slipas finare när den slits. Oftast får också stenytan en mörkare nyans, främst i gångstråken. Förändringen kan inte motverkas av städmetoder eller rengöringsmedel utan bör ses som stenens naturliga slitagepatina.

Observera att städrondeller med slipmedel kan förändra stenens ursprungliga karaktär!

Skiffer har oftast klovyta**, men kvartsitskifferförekommer även med slipad och polerad yta.

STENTYPER OCH YTBEARBETNINGARS LÄMPLIGHET FÖR GOLV OCH TRAPPOR

Ytbearbetning/stentyp

Granit

Flammad	Lämplig på vissa platser (t.ex. entréer)
Slipad	Lämplig utom vid entréer
Polerad	Lämplig ur städsynpunkt, men kan verka hal Olämplig vid entréer

Marmor

Slipad	Lämplig utom vid entréer
Polerad	Ej lämplig som golv och trappor i offentliga lokaler Lämplig i bostadsrum

Kalksten

Hyvlad	Lämplig
Slipad	Lämplig utom vid entréer
Polerad	Ej lämplig som golv och trappor i offentliga lokaler Lämplig i bostadsrum

Kvartsitskiffer

Klovyta	Lämplig på vissa platser (t.ex. entréer)
Slipad	Lämplig utom vid entréer
Polerad	Lämplig ur städsynpunkt, men kan verka hal Olämplig vid entréer

Olika stentyper kan ha olika ytbearbetning, av estetiska skäl eller för att göra stenen mer lämplig för vissa användningsområden.

Impregnering av yta

Natursten är ett material med en naturligt stark slityta. Några skyddande ytskikt behöver normalt inte påföras, tvärtom kan kemikalier vara direkt olämpliga. Det marknadsförs en mängd olika medel för ytimpregnering, t.ex. polish, porfyllare, kristallisering och olja. Man ska iaktta stor försiktighet med dessa medel. Många medel bildar ett tätande skikt på stenytan. Det minskar den naturliga fuktvandringen genom stenen och innebär risk för skador, att tunna skikt av stenytan lossnar. Vissa medel kan också leda till färgförändringar.

Granit: För granit av god kvalitet behövs ingen ytimpregnering.

Marmor/kalksten: Ingen ytterligare behandling rekommenderas än den såpa/tvålmetod som beskrivs här nedan.

Skiffer: För kvartsitskiffer med naturlig klovyta** rekommenderas i vissa fall en ytimpregnering, speciellt vid risk för fettfläckar. Normalt används s.k. porfyllare, baserad på akrylpolymer. För lerskiffer, som lätt repas och blir grå vid slitage, används impregnering eller olja för att behålla den svarta kulören. Kontakta stenproducenten för val av lämpligt medel.

*Flammad yta = småvägg med fria kristallytor.

**Klovyta = obearbetad yta på skiffer, småvägg med fria kristallytor

Olika städmiljöer

Metod, medel och städfrekvens måste anpassas dels till stenens egenskaper, dels till nedsmutsning och slitage. De regler som ges är generella och får ses som grundläggande råd. "Typinstruktioner" finns som bilagor och beskriver följande städmiljöer:

TYP AV MILJÖ	Beteckning på typinstruktion STENTYP	
	Granit Kvartsit- skiffer	Marmor Kalksten
Offentliga golv med stora öppna ytor	G1	G2
Offentliga golv med svåråtkomliga ytor	G3	G4
Offentliga trapphus och trappor	T1	T2
Entréer	E1	E2
Bostadsrum	B1	B2
Inredningar	I	I

Entréer: Entréerna påverkar hela husets städning. Det är därför lämpligt att välja en tålig sten med grov ytbearbetning i entrén, och att använda skrapmattor/torkzoner. För mer fakta, se Natursten, Inomhus.

Miljö/försiktighetsprincipen

Denna städinstruktion har sammanställts utifrån två grundprinciper:

- Försiktighet, för att förebygga felaktigt underhåll
- Låg miljöbelastning

Produkter av natursten är miljövänliga, har mycket lång livslängd och kan städas med städmedel och metoder som ger låg miljöbelastning. Tänk också på ekonomin, undvik att använda onödigt dyra städmedel. Genom att följa städinstruktionen kan man uppnå ett effektivt städresultat, tekniskt och ekonomiskt, där stenen inte tar skada och med största möjliga miljöhänsyn.

Det finns alternativ till de medel och metoder som vi rekommenderar här. I de fall andra rengöringsmedel och/eller metoder används bör samråd ske mellan städ/underhållsansvarig, leverantör av

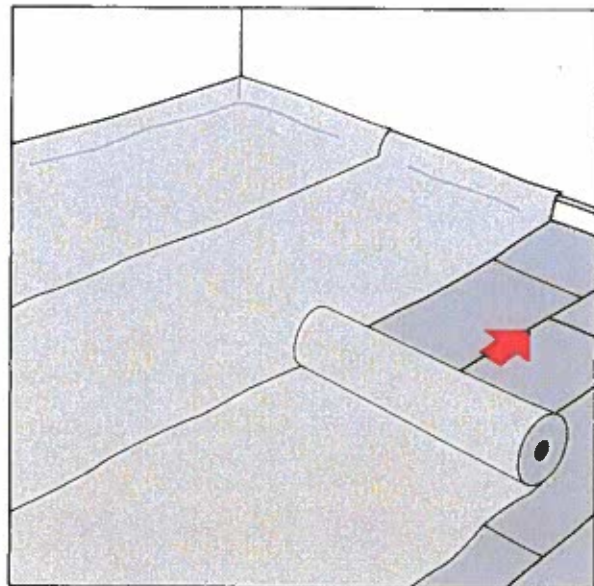
rengöringsmedel och stenproducent. Innan man fattar beslut om att använda andra metoder/medel bör man göra en beräkning över och ta hänsyn till miljökonsekvenserna. Tänk på att under stenbeläggningens hela livslängd, inte sällan 50–100 år, kommer många ton städmedel att användas. De har stor miljöpåverkan.

Skyddstäckning under byggtiden

Byggtiden innebär stor risk för fläckar, skrapskador m.m. Kontrollera ansvaret för att ytan täcks och bevaras täckt under hela byggtiden. *Observera att det är mycket viktigt att golvytan är helt ren innan den täcks. Bruk eller sandkorn kan fungera som sandpapper under en täckning.*

Skyddstäckning:

- Bruk/fastmassa och sten bör helst få tid att torka innan täckning. Under denna tid måste ytan vara avstängd.
- Håll golvytan täckt under hela byggtiden.
- Skydda mot fläckar av t. ex. olja, målarfärg och bruk.
- Skydda mot mekanisk åverkan av t. ex. sandkorn, skrapskador, pallyftare och annan tung trafik.
- Stenytan ska vara ren innan den täcks och föroreningar får inte komma in mellan stenbeläggning och täckning.
- Används tät täckning är det mycket viktigt att sten och bruk/fastmassa först får torka ut.
- Trappor är särskilt känsliga för mekaniska skador. Täck omsorgsfullt.
- Klargör ansvarsförhållanden i förväg, vem som ansvarar för täckningen under byggtiden.



Som alla andra material för golv och trappor kräver natursten god täckning under hela byggtiden.

Skyddstäckning*Hårt trafikerad yta, uttorkad beläggning/underlag*

- Plywood- eller OSB-skivor som tejpas i skarvar och mot lister/väggar. Skivornas tjocklek och kvalitet anpassas till den förväntade, mekaniska belastningen. OBS: Använd inte material som färgar av sig på stenytan.
- I vissa fall kan det vara lämpligt att lägga plastat förpackningsmaterial under skivorna, exempelvis kraftig papp, laminerad med plastfolie (typ tetrapackspapper).
- Speciellt gummidmaterial.

Måttligt trafikerad yta, uttorkad beläggning /underlag

- Masonitskivor som tejpas i skarvar och mot lister/väggar. OBS: Masonit kan, om skivan är fuktig, färga av sig på ljusa stensorter.

Måttligt trafikerad yta, ej uttorkad beläggning /underlag

- Platonmatta som tejpas i skarvarna men läggs med öppen spalt mot väggarna. Som mekaniskt skydd läggs på denna plywood- eller OSB-skivor med tjocklek och kvalitet som anpassas till belastningen.
- Speciell skyddstäckning av textil.

Ringa trafikerad yta, helt uttorkad beläggning /underlag

- Plastat förpackningsmaterial används, t. ex. kraftig papp, laminerad med plastfolie (typ tetrapackspapper). Det finns risk för ytskador på kalksten, missfärgningar på ljus marmor och kalksten samt ränder runt fogar på kalksten och skiffer om fukt stängs inne av täckningen.

Ringa trafikerad yta, uttorkad beläggning /underlag, utan risk för nedsmutsning i vätskeform

- Material som släpper igenom luft, typ papp. OBS: Fuktig papp kan färga av sig på ljusa stensorter.

Byggstädning**A. Börja med torr rengöring:**

- Grovsopa alltid först anslutande väggar och därefter det täckande skyddet på golv respektive trappor.
- Dammsug noggrant.
- Ta bort skyddstäckningen försiktigt.
- Var noga med att inte smutsa ner det avtäckta golvet.
- Grovsopa och dammsug stenytan noggrant.
- Fläckar på ytan, se Fläckborttagning sidan 9.
- Härdat cementbruk tas i första hand bort mekaniskt (skrapas).

B. Fortsatt rengöring:

B1. Granit: Om det finns stänk eller andra rester av (härdat) cementbruk, avlägsna dem med glykolsyra och hård borste. Vattna golvytan, särskilt fogarna, innan syran används. Skölj därefter noga med vatten. OBS: Glykolsyra kan skada fogar. Rengör sedan med Allrent i kombination med fukt/våtmoppning eller med skur/kombimaskin.

Ibland förekommer en tunn "cementhinna" på stenen, som följd av för dålig rengöring efter fogning med fogningsmassa. Räcker inte vanlig rengöring kan ytan maskinskuras med röd golvvårdsrondell, vatten och Allrent.

B2. Marmor/kalksten: Stänk eller andra rester av (härdat) cementbruk kan vara mycket svåra att avlägsna på marmor och kalksten. Ta bort det på mekanisk väg på lämpligt sätt beroende på stenens ytbearbetning och brukets tjocklek. Om bruket bara ligger som en tunn hinna på slipad yta kan det normalt skuras bort med skurmaskin med golvvårdsrondell. Rondellens grovlek (röd, blå, grön) anpassas till stenens slipgrad så att man får motsvarande ytfinhet.

Efter dammsugning och/eller torrrengöring rengörs stenytan med en lösning av naturlig såpa/tvål genom fukt/våtmoppning eller med kombimaskin. Proceduren upprepas tills ytan mättats med såpa/tvållösningen. Ibland förekommer polerade stenytor, de har liten sugförmåga och såpa/tvållösningen bör användas i begränsad mängd.

En yta som är övermättad med såpa/tvål blir flammig (black) och matt, den kan också vara hal. Rengör med vatten och Allrent samt eftertorka.

Observera att syror eller sura rengöringsmedel inte ska användas på marmor/kalksten. De ger frätskador som är mycket svåra att återställa. Kontakta stenleverantören vid tveksamhet!

Såpa/tvål ger bra ytskydd

Marmor/kalksten (karbonatstenar) bildar tillsammans med såpan/tvålen ämnet kalktvål. Det ger rätt porfyllnad i stenen utan att täta stenens porer. Stenen får därmed ett mycket bra ytskydd. Rengöringsmedel med tillsatser som bildar ett tätt skikt på ytan täpper till stenens porer, förhindrar fuktvandring i stenen och kan ge skador i stenytan (tunna skikt av ytan lossnar). Sådana medel ska *inte* användas.

B3. Kvartsitskiffer: Om det finns stänk eller andra rester av (hårdat) cementbruk på ett skiffergolv, kan de avlägsnas med glykolsyra och en hård borste. Vattna före syratvättning och skölj bort syran noga med vatten efteråt. OBS: Glykolsyra kan skada fogar och bleka lerskiffer.

Efter dammsugning och torr mopning rengörs stenytan med en lösning av naturlig såpa/tvål genom fukt/våtmopning eller med kombimaskin. Proceduren upprepas tills ytan mättats med såpa/tvållösningen.

Polerade ytor på glimmerskiffer har låg sugförmåga. I stället för såpa/tvållösning används Allrent. (Ingen mätning av stenytan.)

Regelmässig städning

Granit: Använd så torra metoder som möjligt, som torr mopning eller dammsugning. Vid bunden smuts används Allrent i kombination med fukt/våtmopning eller med kombimaskin.

Observera att på granityta är det bättre att använda Allrent än såpa/tvållösning. Medel som bygger upp skikt ska aldrig användas.

Marmor/kalksten: Använd så torra metoder som möjligt, som torr mopning eller dammsugning. Vid bunden smuts används en rengöringslösning av naturlig såpa/tvål i kombination med fukt/våtmopning eller kombimaskin. Vid regelbunden användning av såpa/tvållösning tillförs stenen den balanserade porfyllnad som är nödvändig som ytskydd, se faktaruta. Såpan/tvålen ska vara naturlig och fri från tillsatser.

En ny och tidigare obehandlad stenyta mättas först med såpa/tvållösning för att ge en skyddande impregnering. Därför påförs/doseras vid de två första städningarna såpa/tvål i en högre dos än normalt (2–5 gånger den normala). Överskott av såpa/tvål arbetas in med torrpolerering med vit golvvårdsrondell eller avlägsnas med vatten. (Här menar vi polering ur städsynpunkt, inte i stenteknisk bemärkelse.) Därefter städas golvet med normal såpa/tvål dosering enligt anvisning. Fortsätt med detta som den normala "dagliga" städningen.

Växelbruk

För bästa skötsel av marmor/kalksten rekommenderas växelbruk. Det innebär att de vanliga såpa/tvål-städningarna varvas med uppskurningar och nya såpa/tvål-impregneringar enligt nedan.

- Ytan städas med vanliga såpa/tvål-städningar.
- Efter ett antal sådana städningar gör man en uppskurning, manuellt eller med skurmaskin med borstar och Allrent. Använd inga tillsatser av vax, polish eller liknande.
- De första två gångerna efter uppskurningen städar man med förhöjd såpa/tvål-koncentration, där dosen är 2–5 gånger det normala.
- Därefter städar man åter med normal såpa/tvål-lösning. Finns det överskott av lösningen kvar arbetar man in det genom torrpolerering med vit golvvårdsrondell eller tar bort det med vatten.

Hur ofta man gör en uppskurning beror på hur hårt ytan smutsas och hur väl den måste hållas ren. De mest trafikerade delarna av golvet kan rengöras oftare än andra ytor.

Polerade ytor på marmor/kalksten har liten sugförmåga, där bör man använda en liten mängd såpa/tvållösning. En yta som övermättats av såpa/tvål blir flammig (black) och matt, den kan också bli hal. Rengör med vatten och Allrent.

Kvartsitskiffer: Använd så torra metoder som möjligt, såsom torr mopning eller dammsugning. Vid bunden smuts används en rengöringslösning av naturlig såpa/tvål med fukt/våtmopning eller med kombimaskin. Proceduren upprepas tills ytan mättats med såpa/tvållösningen.

Polerade ytor på kvartsitskiffer har liten sugförmåga. Ingen mätning av stenytan, använd Allrent i kombination med fukt/våtmopning eller kombimaskin. *Medel som bygger upp skikt ska inte användas.*

Polish eller annat medel som tätar stenens porer ska inte användas på stengolv! Undvik även produkter som innehåller vax eller olja.

PROBLEM SOM EVENTUELLT KAN UPPSTÅ VID MARMOR OCH KALKSTEN

Problem	Möjlig orsak	Åtgärd
Hala ytor	Väta	Torka upp
	Överskott av såpa/tvål ev. i kombination med användning av polermaskin.	Allrent + grövre rondell
	Vax, polish, olja, etc. från angränsande golvyta har dragits in på stenen.	Avgränsa städningen av stengolvet från andra ytor där andra städmetoder används.
	Byggdamm (vid nya golv eller där ombyggnad pågår).	Isolera dammkällan
Glanslösa "torra" golv	För lite såpa/tvål	Mätta med såpa/tvål
Stenytan krackelerar (spjälkas upp)	En film (polish, vax etc.) har skapats på stenytan. Den spricker och tar med sig tunna skikt av stenytan.	Avlägsna filmen med Polishbort, ev. skura med golvvårds-rondell avpassad efter stenens slipgrad.
	Surt rengöringsmedel har använts eller syra har spillts på beläggningsen.	Använd inte sura medel
	Tösalt (NaCl) har kommit in utifrån via skosulor. Det finns också rengöringsmedel som innehåller salt (NaCl).	Tvätta bort saltet och skydda med överskott av såpa. Arrangera sedan t. ex. med matta i entrén så att salt undviks. Undvik rengöringsmedel med olämpliga ämnen (t.ex. natriumklorid, NaCl).
	Salt (t.ex. från cement i underlaget) har transporterats underifrån genom läggbruk och/eller betong, kristalliseras i stenytan och orsakar vittring. Fuktvandringen kan t.ex. vara orsakad av läckage eller översvämning.	Kan inte åtgärdas genom städning. Kräver grundlig utredning.

Rengöring av inredningar och väggar

Granit och skiffer: Dammtorka med dammduk. Torka med fuktig duk, använd diskmedel om så krävs. Fläckar, se Fläckborttagning.

Marmor/kalksten: Dammtorka med dammduk. Torka med fuktig duk, använd såpa/tvållösning om så krävs.

Om en polerad yta etsas av sura ämnen, t.ex. fruktjuice, vin, ättika eller kolsyra kan det vara svårt att återställa den blanka ytan. Den säkraste metoden är att slipa om hela ytan maskinellt. I vissa fall kan förbättringar göras manuellt genom att ytan slipas med vattenslippapper eller kloss med diamantkorn. Sedan används finfördelat bivax löst i lacknafta för att försöka återställa ytans glans, alternativt terpentin blandat med paraffinolja som arbetas in med mjuk duk. Färdigblandade lösningar ofta med beteckningen "stenglans" finns på marknaden. Prova alltid först på en liten undanskymd yta! Fläckar, se Fläckborttagning.

Fläckborttagning

Stenens känslighet för fläckar varierar. De viktigaste faktorerna är stentyp – om stenen är granit, skiffer (silikatsten) eller marmor, kalksten (karbonatsten) – och stenens täthet. Även färg, textur, ytbearbetning och stenyntans allmänna tillstånd påverkar. Det innebär att inga absoluta regler gäller, utan fläckborttagningen får anpassas till varje situation.

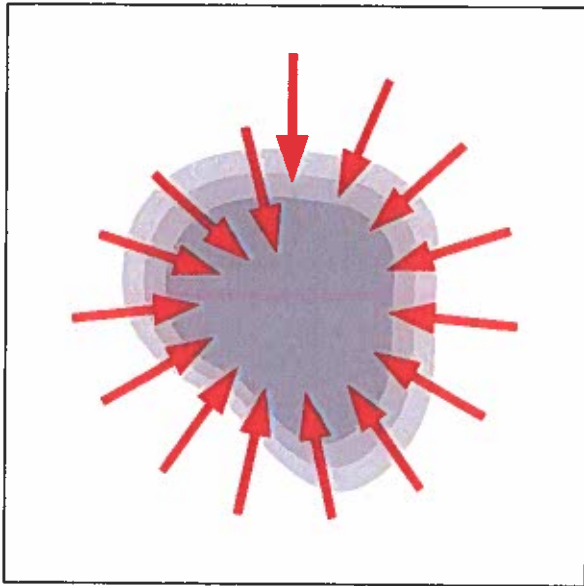
Generellt: Fläckar ska tas bort snabbt för att hindra dem att sprida sig i stenmaterialet. Tränger fläcken djupt ned kan den vara mycket svår eller omöjlig att få bort. Det gäller också att vara försiktig, för att inte förvärpa fläcken eller skada stenen. Man bör alltid först välja enkla metoder framför kemikalier. Grundprincipen bygger på "pastametoden", där en lösande vätska kombineras med absorberande medel. Se faktaruta.

Pastametoden

Metoden innebär att det aktuella lösningsmedlet blandas med ett absorberande pulver, t.ex. krita, bentonitlera eller potatismjöl, till en pasta. Denna läggs på fläcken, som eventuellt först fuktas med lösningsmedlet. Pastan får ligga kvar tills den torkat, varefter den borstas bort och ytan tvättas med vatten. Prova först på liten yta. Vid behov upprepas behandlingen.

Som första åtgärd: Försök först suga upp fläcken med hushållspapper eller absorberande medel, bearbeta sedan med fuktig duk och vatten.

Därefter används en lösning av vatten och diskmedel eller Allrent. Arbeta alltid utifrån och in mot fläckens mitt för att undvika spridning av fläcken. Används någon form av lösningsmedel så skölj noga med vatten och Allrent efteråt.



Fläcken bearbetas utifrån och in för att den inte ska spridas.

Använd aldrig kraftfullare medel än fläckborttagningen kräver!

Vid användning av lösnings- och rengöringsmedel ska skyddsföreskrifter för dessa följas. Kontakta stensleverantören vid tveksamhet om lämplig metod.

Granit och kvartsitskiffer: Stentyperna är tåliga både vad gäller kemisk och mekanisk påverkan, vilket innebär att ett flertal medel kan användas.

Marmor/kalksten: Materialet är känsligt för syror och salter. Medel som innehåller sådana ämnen ska *inte* användas. Dessa stentyper består av relativt mjuka mineral och påverkas av hårda mekaniska metoder. Efter fläckborttagning får i regel ytan en avvikande färg och lyster mot omgivande sten, vilket beror på att den rengjorda ytan inte har den porfyllnad man får med regelbundet underhåll med såpa/tvål. Den rengjorda ytan behöver då mättas med såpa/tvållösning för att få samma lyster som den omgivande ytan. Vissa rengöringsmetoder kan leda till att stenens ytbeskaffenhet avviker mot den omgivande stenytan. Området kan då, med stor försiktighet, slipas med fint vattenslippapper, stålull eller nylonduk beroende på den omgivande stenens ytbeskaffenhet. Prov görs på liten yta. Därefter mättas den rengjorda ytan med såpa/tvållösning.

En polerad yta är mycket svår att återställa med denna metod.

Lerskiffer: Lerskiffer är mjuk och bleks lätt av mekanisk och kemisk påverkan.

Fläcktyper/Föroreningar

Följ alltid skyddsföreskrifterna för de medel som används!

Cementbruk

Fläckar av härdat cementbruk är mycket svåra att avlägsna, det gäller att i första hand avlägsna bruket innan det härdat.

Granit/kvartsitskiffer: Härdade cementfläckar kan avlägsnas med glykolsyra och hård borste. Förvattna innan syratvättningen och efterskölj nogga med vatten. OBS: Fogbruket skadas av syran.

Marmor/kalksten: Förekommer härdade cementfläckar och omgivande sten har slipad eller grövre ytbearbetning kan fläcken försiktigt skrapas bort. Därefter slipas ytan för hand med fint vattenslippapper, stålull eller nylonduk till omgivande stenars ytfinhet. Prov bör göras på liten yta. Polerad yta är mycket svår att återställa med denna metod. Syror ska *inte* användas, de kan ge frätskador och en större åverkan än vad fläcken innebär.

Fett/olja

Fett/oljeffläckar ska avlägsnas så snabbt som möjligt för att förhindra att fett/olja tränger ned i stenen. Fläckarna torkas torra med papper och tvättas med lösningsmedel som sedan sugs upp av papper eller absorberande medel. Lösningssmedlet kan vara lacknafta, thinner/cellulosaförtunning, aceton eller blyfri motorbensin (95 oktän). Sitter fläcken djupare används pastametoden (se faktarutan sidan 9). Skölj med Allrent i brukslösning.

Gummilackar

Svarta märken efter gummilackar tvättas bort med thinner, lacknafta eller terpentin. Skölj med Allrent i brukslösning.

Lim

Lim kan ha olika sammansättning som kräver olika medel. Limrester tvättas bort med thinner. Även aceton kan användas med försiktighet.

Märkpennor

Använd T-röd på en duk. Även thinner och aceton kan provas med försiktighet. Om fläcken trängt ned i stenen används pastaformande. Tvätta med Allrent i brukslösning.

Olje-/lackfärg

Använd thinner eller terpentin i kombination med papper och därefter i pastaform. Eftertvättning med ammoniak i vattenlösning vid behov.

Plastfärg

Fläckar av plastfärg är mycket svåra att avlägsna när de härdat. De bör torkas bort före härdning i kombination med vatten. Ev. härdade plastfärgfläckar skrapas bort med rakblad. Vid behov kan eftertvättning med varm lösning av kaustiksoda användas. Skölj med vatten.

Rost

Rostfläckar är mycket svåra att avlägsna, särskilt om de suttit länge.

Granit/kvartsitskiffer: Oxalsyra eller rengöringsmedel som innehåller denna syra kan användas. Tvätta väl med Allrent i brukslösning.

Marmor/kalksten: Man måste överväga rostfläckens betydelse i förhållande till eventuella frätskador som uppstår vid borttagning med oxalsyra. Varning: Syror skadar marmor och kalksten (polerade och slipade ytor etsas av syran). Använd syran med försiktighet och skölj väl med Allrent i brukslösning.

Stearin

Avlägsna mesta möjliga mekaniskt genom att skrapa försiktigt med kniv eller liknande. Alternativt kan frysspray användas. Eftertvätta med blyfri motorbensin (95 oktan), eventuellt i pastaform. Tvätta med Allrent i brukslösning.

Te

Granit/kvartsitskiffer: Tefläckar är svåra att avlägsna. Pröva först med diskmedel eller Allrent i brukslösning. Kvarstår märken kan dessa blekas med medel av typen Klorin.

Marmor/kalksten: Te kan orsaka missfärgningar, särskilt på ljus marmor/kalksten om man inte torkar upp fläcken omgående. Pröva först med diskmedel eller Allrent. Missfärgning kan blekas med Klorin, tänk dock på att stenen kan etsas och blekas. Tvätta med Allrent i brukslösning.

Tejp

Limrester tvättas bort med thinner/cellulosaförtunning. Även aceton kan provas.

Tuggummi

Skrapa bort eller använd frysspray.

Urin

Tvätta rent med diskmedel eller Allrent i brukslösning.

Fläckborttagningsmedel

Följ skyddsföreskrifterna noga!

Lösningsmedel som inte skadar naturstenen:

Thinner = Cellulosaförtunning
Blyfri bensin, motorbensin (95 oktan)
Aceton
Lacknafta
Terpentin
T-röd (sprit)
Etylacetat
EDTA neutral (i bl.a. tvättmedel)
Ammoniak
Polishbort

Tvätta noga med Allrent i brukslösning efter användning av medlen.

Lösningsmedel som kan skada marmor/kalksten och fogar:

Glykolsyra
Oxalsyra
Ättiksprit
Klorin (kan bleka stenen)
Väteperoxid (bleker)
Kaustik soda

Tvätta noga med Allrent i brukslösning efter användning av medlen.

Lämplig såpa/tvål

För städning av kalksten/marmor kan både såpa (kaliumbaserad) och tvål (natriumbaserad) användas. Det viktigaste är att såpan/tvålen är utan tillsatsmedel. Istället för att tillsätta ytterligare tensider till såpan/tvålen är det bättre med s.k. växelbruk, där man med vissa mellanrum byter såpan/tvålen mot en tensid-baserad produkt, Allrent.

Komplexbildare, vars uppgift är att förhindra kalkutfällning, bör inte finnas i såpan/tvålen såvida inte vattnet är extremt kalkhaltigt (=hårt).

Allrent

Miljöklassat rengöringsmedel pH 7–9, för regelmässig städning anpassat för användningsområdet.

Omslipning

Hårt slitna eller fläckade ytor på golv och trappor kan slipas om, se Natursten, Restaurering. Enklare alternativ är skurning med golvvårdsrondell.

DE VIKTIGASTE PUNKTERNA NÄR DET GÄLLER SKÖTSEL AV NATURSTEN

- Ta reda på stentyp innan städningen påbörjas.
- Tillämpa miljö/försiktighetsprincipen.
- Använd så torra metoder som möjligt.
- Låt stenytan vara slityta, polish ska inte användas.
- Granit: Använd Allrent.
- Marmor/kalksten: Använd naturlig såpa + växelbruk med Allrent.
- Använd inte sura rengöringsmedel.
- Entréer påverkar hela husets städning.



SVERIGES STENINDUSTRIFÖRBUND
Industrigatan 6, 291 36 Kristianstad
Telefon 044-20 97 80, fax 044-20 96 75
E-post: ssf.sfi@sten.se

Kakelbranschen
informerar

Skötsel av kakel och klinker

bygg
keramik
rådet

Städråd för väggar och golv med ytskikt av keramiska plattor!

I denna folder redovisas råd och rekommendationer om hur ytskikt med keramiska plattor på bästa sätt kan underhållas.

Råd och rekommendationer

Väggar och golv med keramiska plattor är i princip underhållsfria.

Ytskikt av keramiska plattor har mycket lång livslängd, i de flesta fall längre än byggnadens egen. Normalt krävs endast regelbunden städning anpassad till nedsmutsningen och avtorkning vid spill.

Här redovisas råd och rekommendationer om hur ytskikt med keramiska plattor på bästa sätt kan underhållas. Informationen är utarbetad av Byggkeramikrådet och är en generell vägledning. För mer detaljerad vägledning för specifika keramiska plattor och/eller förutsättningar hänvisas till respektive leverantörs information.



Materialfakta

Keramiska beläggningar består av keramiska plattor monterade på underlaget med fästmassa eller bruk, samt fogar mellan plattorna fyllda med fogmassa. Vanligt förekommande benämningar på olika typer av keramiska plattor är kakel, klinker, granitkeramik, mosaik och cottoplattor ("terracottaplattor").

Kakelplattor

Tillverkas av lera som ger relativt poröst gods. Vattenabsorption (ett mått på porositet) är 10–20%. Kakelplattor är alltid glaserade. De är avsedda för väggbeklädnader och används endast inomhus i vårt klimat.

Klinkerplattor

Tillverkas av leror som ger lägre vattenabsorption än ca 10%, vanligtvis mellan 0 och ca 6%. Klinkerplattor förekommer både glaserade och oglaserade. De används som golvbeläggningar och väggbeklädnader.

Mosaik

Glaserade eller oglaserade klinkerplattor i små format, som levereras och monteras i form av ark, normalt 30x30 cm. Arken sammanhålls vanligen av nät på baksidan. Mosaik förekommer även i andra material, t.ex. glas, metall och natursten.

"Granitkeramik"

Klinkerplattor i porslinskvalitet som med hjälp av avancerad tillverknings teknik får mycket låg

porositet. Vattenabsorptionen är under 0,5%. Plattorna kan vara oglaserade, glaserade eller polerade. De kan tillverkas i stora format.

Cottoplattor, "terracotta"

En speciell typ av plattor som ofta har mycket hög porositet, ibland upp till 20%. Cottoplattor är oglaserade. De har rustik karaktär och kräver normalt ytbehandling vid montering och användning.

Regelbunden rengöring – dag/veckostädning

Alla typer av keramiska plattor kan rengöras med vatten och ett neutralt eller svagt alkaliskt rengöringsmedel (pH 7,5 – 9,5), så kallat allrengöringsmedel.

Väggar


Rengörs med våttorkning med fiberduk eller motsvarande och eventuell eftertorkning.

Golv

Daglig rengöring görs normalt med torrmoppning för att samla upp partiklar och damm.

Veckorengöring görs med våtmoppning med vatten och neutralt eller svagt alkaliskt rengöringsmedel. Alternativt används i offentlig miljö städmaskin, avsedd för daglig städning och rent vatten utan rengöringsmedel. Oglaserade keramiska plattor med viss öppen porositet i ytan,

skönjbart vattenabsorberande, kan alternativt rengöras med våtrengöring med vatten och såplösning. Såplösningen kan till en del tränga in i denna typ av plattor och fungera som skydd mot framtida nedsmutsning.



Denna metodik får absolut inte i något sammanhang användas på andra, tätare typer av keramiska plattor, såsom glaserade plattor eller alla typer av tätsintrade keramiska plattor (granitkeramik). Såplösningen lägger sig på dessa typer av plattor som en fet hinna och skapar ökad nedsmutsning och försvårad rengöring. Har detta felaktigt gjorts måste fetthinnan av såpa rengöras med vatten och medelstarkt alkaliskt rengöringsmedel (pH 9,5 – 12), så kallat grovrengöringsmedel, i en eller flera behandlingar.

Rengöring av specifik nedsmutsning och/eller fläckar

Väggar

I våtutrymmen kan kalkavsättningar på plattor och fogar bildas över tiden i områden med kalkrikt vatten. Kalken kan avlägsnas med våttorkning med vatten och medelstarkt surt rengöringsmedel (pH 2 – 5). Inför sådan rengöring måste alltid fogarna mätas med vatten före behandlingen så att inte surt vatten tränger in i fogarna och löser upp cementen i fogmassan.

Efter behandlingen är det viktigt att ytorna sköljs mycket noggrant med rent vatten.

Golv

Golv med kalkbildningar

I våtutrymmen kan, på samma sätt som väggar, kalkavsättningar bildas och detta behandlas på samma sätt som för väggar. Möjligen med extra uppmärksamhet på vattenmättnaden av fogarna före behandlingen och på rengöringen med rent vatten efter behandlingen, så att inget surt rengöringsmedel påverkar fogarna.

Golv med fogrester från installationstillfället

På golv generellt finns det en risk att dålig rengöring i byggskedet lämnar kvar en slöja av fogmassa/cement, som inte alltid är skönjbar för ögat. Detta visar sig först efter några månaders normal städning och då i form av allt sämre möjlighet att få golvet rent. Smutsen löses, men omfördelas och blir kvar och byggs på i den råa ytan som fogmasseslöjan medför.

Detta problem måste lösas i två steg. Först måste golvet noggrant rengöras med vatten och grovrengöringsmedel i en eller flera behandlingar, med efterföljande sköljning med rent vatten. Därefter måste golvet rengöras med vatten och medelstarkt surt rengöringsmedel i en eller flera behandlingar och med efterföljande noggrann sköljning med rent vatten. Om istället endast vatten och surt rengöringsmedel används

förmår inte rengöringsmedlet tränga igenom smutsskiktet som bildats och lösa upp cementen i slöjbildningen.

Surt rengöringsmedel kan inte användas på keramiska plattor med metallinnehållande glasyr eller ytbeläggning, eftersom det sura rengöringsmedlet då kan ge frätskador på metallen.

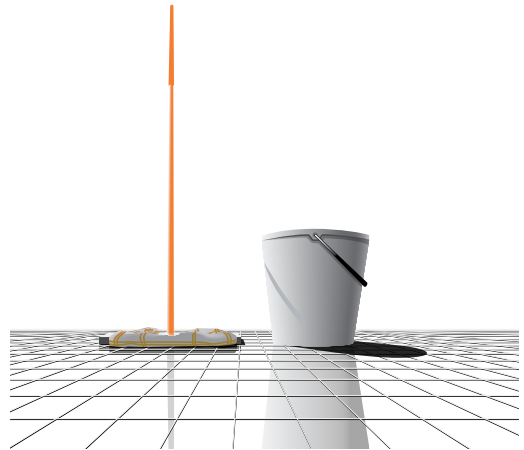
Golv i badanläggningar, storkök, livsmedelsindustri och liknande

Golv i dessa typer av anläggningar utsätts för mycket nedsmutsning och/eller spill och är under långa perioder våta. Keramiska plattor väljs oftast med halkdämpande egenskaper, vilket medför att ytan har en viss struktur. Ett effektivt och rationellt sätt att rengöra sådana golvytor är renspolning med högtrycksspruta. Normalt används endast rent ca 60 gradigt vatten i högtryckssprutningen.

Rengöring vid särskilda behov

Vid behov kan medelstarkt alkaliskt rengöringsmedel i vatten spridas/dimmas ut över torrt golv 3 – 4 minuter innan högtryckssprutningen genomförs. Vid särskilda behov kan surt rengöringsmedel spridas/dimmas ut över golvet innan högtryckssprutningen genomförs, men golvet måste då vara fuktigt/vått så att inte fogarna skadas vid behandlingen.

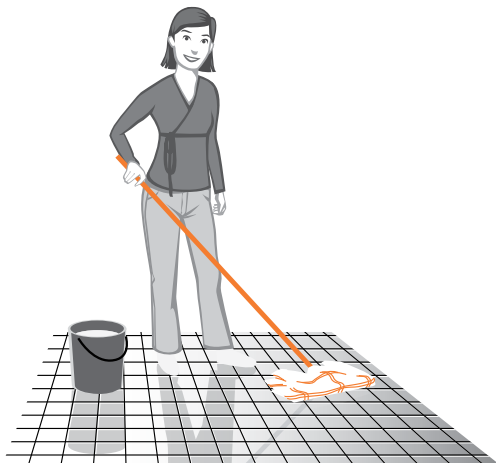
Trycket i sprutan bör inte vara högre än 50 bar, för att undvika att fogarna skadas av trycket i vattenstrålen. Munstycket skall vinklas ca 45 grader och hållas 15 – 20 cm från golvytan.



Fogar

Fogar i våtutrymmen kan över tiden få en beläggning av tvål- och hudrester i dusch/bad område. Beläggningen är grogrund för mögelpåväxt. Mjukfogar av silikonmaterial kan i sig själva utgöra grogrund för mögelpåväxt. Fogar i dessa områden måste därför regelbundet rengöras med svagt eller medelstarkt alkaliskt rengöringsmedel i vatten och med efterföljande sköljning med rent vatten.

Moderna cementbundna fogmassor har oftast en vattenavvisande karaktär, som påtagligt minskar risken för mögelpåväxt och minskar rengöringsbehovet över tiden.



Rengöring efter installation – byggstädning och i vissa fall efterbehandling

Byggstädning

Korrekt utförd byggstädning är avgörande för att skapa rätt förutsättningar för den regelbundet återkommande städningen. Speciellt på golv kan rester av fogmassa bli kvar på ytan när avtvättning gjorts efter fogningen av plattbeläggningen. Leverantörer av oglaserade, glaserade eller polerade tätsintrade keramiska plattor anser att golv, efter fogning och härdning, alltid ska rengöras med surt rengöringsmedel i vatten och med efterföljande sköljning med rent vatten.

Fogen måste ha härdat 2-4 dygn beroende på fabrikat, innan efterrengöring kan genomföras. För att det sura rengöringsmedlet inte ska sugas in i fogen är det viktigt att fogen mättas ordentligt med rent vatten före behandlingen. Efter rengöringen ska ytan sköljas noga med rent vatten.

Fogning av Cottoplattor

Läggning av cottoplattor på golv fodrar alltid speciella åtgärder inför fogningen för att rester av fogmassan inte skall sugas in i de oftast mycket porösa plattorna. Därför rekommenderas att man följer anvisningarna från tillverkaren av de specifika cottoplattor som används.

Efterbehandlingar

Generellt behöver inte och ska inte keramiska plattor efterbehandlas.

Tätsintrade plattor av alla slag och glaserade plattor får på inga villkor efterbehandlas. Oglaserade klinkerplattor med viss porositet kan behandlas med speciella så kallade sealers. Äldre golv med denna typ av plattor kan även ha behandlats med så kallad klinkerolja.

Cottoplattor behöver oftast ha en ytbehandling, för att inte smutsas för hårt, vilket nog vanligtvis görs i form av en behandling hos tillverkaren. Om inte detta förfarande används ska efterbehandling göras enligt tillverkarens rekommendation för den specifika platttypen.

Golvårdsvaxer av olika slag avsedda för andra golvmaterial får aldrig användas till keramiska plattor.

Fläckar

Spill och läckage ska alltid torkas upp med en trasa eller mjuk svamp så snart som möjligt. Vid rengöring med starka kemikalier bör man alltid börja med väl utspädd lösning och vid behov öka koncentrationen. Prova rengörings-effekten på en liten och helst undanskymd yta. Kontrollera att rengöringsmetoden inte skadar den keramiska beläggningen/beklädnaden.

Nedan några vanligen förekommande föreningar och förslag på lämplig typ av rengöringsmedel.

Livsmedelsfläckar, öl/vin, fett eller metallskrap av aluminium (lättmetall) tas bort med alkaliskt rengöringsmedel i vatten, såsom allrengöringsmedel, grovrengöringsmedel eller målarsoda.

Maskinoljafläckar, asfaltfläckar, skrapmärken av gummi eller stearin/paraffin tas bort med organiskt lösningsmedel såsom lacknafta, aceton, teknisk alkohol (T-röd) eller rengöringsbensin.

Rostfläckar, kalkfläckar eller skrapmärken av stål/järn tas bort med surt rengöringsmedel i vatten, såsom ”Klinkerrent”, ättiksyra/ättiksprit eller citronsyra.

Färgfläckar som torkat tas bort mekaniskt med rakblad eventuellt kombinerat med värmepistol.

Kraftigt färgade fläckar kan blekas med hjälp av kloridhaltiga rengöringsmedel såsom Klorin i vatten.

Gå in på
www.bkr.se
och läs mer
om kakel
och klinker!

Bygggeramikrådet
Högbergsgatan 27
116 20 Stockholm
Tel: 08-641 21 25
info@bkr.se ■ www.bkr.se

SKÖTSELANVISNINGAR FÖR SKÅP

Grattis till ditt nya kök/badrum! Spara ev. denna skötsel­anvisning i ett av skåpen.

Observera att garantin inte gäller om skåp och bänkskivor inte underhålls och monteras i enlighet med de medföljande skötsel- och monteringsanvisningarna.

Inomhusklimat/ventilation

God ventilation är nödvändig – särskilt i våtutrymmen och vid t.ex. diskmaskin. Vid installation av diskmaskin ska fartspärr sättas upp under bänkskivan för att täcka skarven mellan kant och spånskiva.

Ditt nya kök/badrum uppfyller kraven från det danska bostadsministeriet. För att säkerställa ett bra inomhusklimat bör luften i varje rum bytas ut helt minst varannan timme. Köket bör ha ett grundutsug på 20 l/sekund (72 m³/h) genom en fläkt.

Fläkten bör vara försedd med ett avtagbart och tvättbart fettfilter. Badrum och toalett bör ha ett utsug på minst 15 l/sekund (54 m³/h) Friskluft till kök och bad kan tillföras genom fönster, dörrar eller uteluftventil. I övrigt hänvisas till kraven i byggnads­lagstiftningen (eller lokala föreskrifter).

Efter montering

Skyddsfilmerna på nya luckor tas bort försiktigt. Ev. limrester från folien på luckornas yta är inte ett tillverkningsfel och kan lätt torkas bort med en mjuk mikrofiberduk, lätt fuktad med lampolja. Använd inte slipande material eller frätande rengöringsmedel.

Daglig användning och rengöring

Skåp och fronter får inte utsättas för långvarig kontakt med vatten och fukt. Om fronter och skåpstomme utsätts för vattenstänk, fukt och liknande ska dessa torkas av direkt för att undvika fuktskador. Bänkskivan och intilliggande fronter kan ta skada av den varma ångan om diskmaskinen öppnas innan den är klar och disken är helt torr.

Den dagliga rengöringen av övriga luckor görs genom avtorkning med en ren mikrofiberduk, hårt vriden i kallt eller ljummet vatten. Eftertorka med en torr och mjuk mikrofiberduk/bomullstrasa.

Fettfläckar som inte kan tas bort på detta sätt tas bort med en ren mikrofiberduk som fuktats i ljummet vatten med tillsats av ett vanligt diskmedel (max 1 tesked per liter vatten). Eftertorka med en ren mikrofiberduk, hårt vriden i kallt eller ljummet vatten.

Eftertorka slutligen med en torr och mjuk mikrofiberduk/bomullstrasa.

Särskilt för lackerade luckor

Vid skador i lacken måste dessa lagas direkt med ett reparationslack för att hindra att fukt tränger in i fronten.

Särskilt för högglanslackerade luckor

Till den dagliga rengöringen av högglanslackerade luckor rekommenderas användning av underhållsset för högglans, som kan köpas i butiken där köket/badrummet köptes, eller avtorkning med en ren mikrofibertrasa, hårt vriden i kallt eller ljummet vatten. Eftertorka med en torr och mjuk mikrofiberduk/bomullstrasa. Vid skador i lacken måste dessa lagas direkt med ett reparationslack för att hindra att fukt tränger in i fronten.

Särskilt för laminatbelagda luckor

Till den grundliga rengöringen kan ett särskilt laminat­rengöringsmedel köpas i butiken där köket/badrummet köptes. I övrigt behandlas de enligt beskrivningen under daglig användning och rengöring. Observera att kamfer (som finns i vissa handkrämer) kan skada laminatytan.

Särskilt för handtag

Alla våra handtag kan rengöras med en trasa som fuktats i ljummet vatten och vridits ur ordentligt. Tillsätt ev. diskmedel (1 tesked/liter). Till rengöring av handtag får inte användas lösningsmedel eller rengöringsmedel med slipande effekt (skurpulver).

Att undvika

Undvik att behandla skåpen med något av de olika vårdmedel och vaxpolish för möbler som finns att köpa eftersom en del av dessa medel ändrar ytans karaktär. Ammoniakhaltiga rengöringsmedel får endast användas efter utspädning med vatten.

Kaffe­bryggare och andra produkter som utvecklar ånga får inte placeras under väggs­kåp. Om det kommer vattenstänk på luck- och skåpytorna ska dessa torkas bort omedelbart för att undvika fuktskador (se daglig användning och rengöring).

Diskho

Alla typer av diskhoar rengörs dagligen med en ren mikrofibertrasa, hårt vriden i kallt eller ljummet vatten, ev. med tillsats av ett vanligt diskmedel (max 1 tesked per liter vatten). Eftertorka med en ren mikrofiberduk/bomullstrasa, hårt vriden i kallt eller ljummet vatten. Använd aldrig stålull, skursvamp, skurkräm eller liknande eftersom det repar ytan. Följ alltid skötsel­anvisningarna från tillverkaren av diskhon.

Service

Efter en tids användning bör köket gås igenom och justeras. Skruvar ska efterdras vid handtag, gångjärn och utdragssystem, luckor och lådor ska justeras. Detta säkerställer ett funktionsdugligt kök i många år.

Värme inomhus

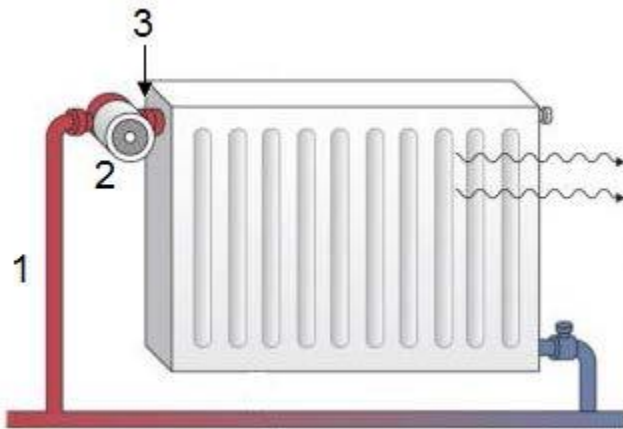
Vid temperaturer mellan + 2 och – 5 grader är det svårt att få en jämn värmefördelning i huset. Givaren som styr värmen indikerar att det är varmt på dagen och kallt på natten, vilket gör att värmen kommer igång mitt i natten och slås av på dagen.

Folkhälsomyndigheten säger att temperaturen inomhus behöver vara minst 20 grader och får inte långvarigt överstiga 24 °C eller kortvarigt 26 °C.

Kontrollmät med en elektronisk termometer (köttermometern kan duga) 1 meter från yttervägg och på 1 meters höjd från golvet. Visar termometern lägre än 20 grader gör du en felanmälan via servicecenter.

Elementet är kallt

Lägenheter har vattenburen värme, vilket betyder att vi har element fyllda med vatten som cirkulerar. Det är helt normalt att ett element är varmare upptill och svalare nedtill. Det varma vattnet strömmar in upptill, ger ifrån sig värme och strömmar ut nedtill för att åter värmas upp. Om radiatoren känns kall, känn efter om tillflödet är ljummet/varmt (1).



Termostaten (2) reglerar värmen i rummet. När temperaturen i rummet är över 20 grader slår termostaten av det varma vattnet och elementet blir kallt. Det är alltså inte säkert att ditt element alltid är varmt.

Innan felanmälan, prova om termostaten fungerar genom att öppna fönstret en stund och se om det blir varmare efter termostaten (3). Om det fortfarande är kallt kan det vara något fel, gör en felanmälan till fastighetsskötaren via Kund & Medlemsservice.

För att förhindra att termostaten fastnar behöver den motioneras genom att man vrider den fram och tillbaka några gånger ett par gånger om året.

Om elementet är varmt längs undersidan men kallt upptill kan det finnas luft i systemet, då behöver fastighetsskötaren komma och lufta elementet.

OBS! Det är inte säkert att alla radiatorerna i ett rum alltid är varma.

Möblera rätt

En möbel som står tätt framför elementet kan hindra värmen att sprida sig i rummet. Om du upplever att det är svalt i lägenheten kontrollera först att du inte möblerat direkt framför elementet. Flytta ut möbeln så att det bildas ett mellanrum framför elementet, då kan värmen stiga och sprida sig i rummet.

Kontrollera också att gardinen inte hänger för termostaten. Om värmen stannar bakom gardinen känner termostaten av en högre temperatur än det är i rummet och slår av värmen för tidigt.

För varmt i lägenheten

Husen är ofta så väl isolerade att de håller värmen ute, men öppna inte fönster och dörrar, då släpps den varma luften in.

Om möjligt, dra ner persienner eller dra för gardiner för att undvika solinstrålning.

Kostnader

Energikostnadsdelen av boendeavgiften/hyran är idag mycket stor. En grads sänkning minskar energikostnaden med 5%, vilket på sikt kan minska boendekostnaden. Ett tips – stäng av radiatoren när ni vädrar. Det sparar mycket energi.